

R5年度 西遠都市圏総合都市交通体系調査

基礎集計結果の詳細及びオンライン活動の基礎的特性 (速報値)

1. 平日の活動実態
2. 休日の活動実態
3. テレワークの実施実態
4. オンラインショッピングの利用実態【日用品の買い物】
5. オンラインショッピングの利用実態【日用品以外の買い物】
6. デジタルコンテンツの実施実態

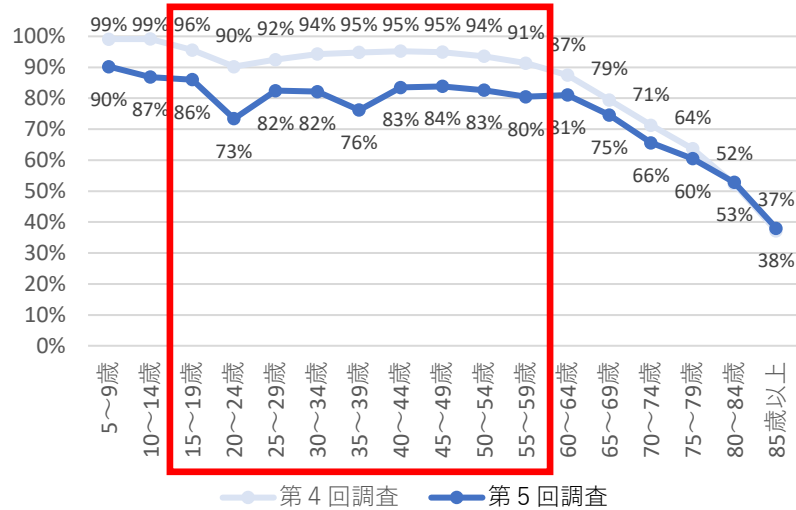
令和5年11月

1. 平日の活動の実態

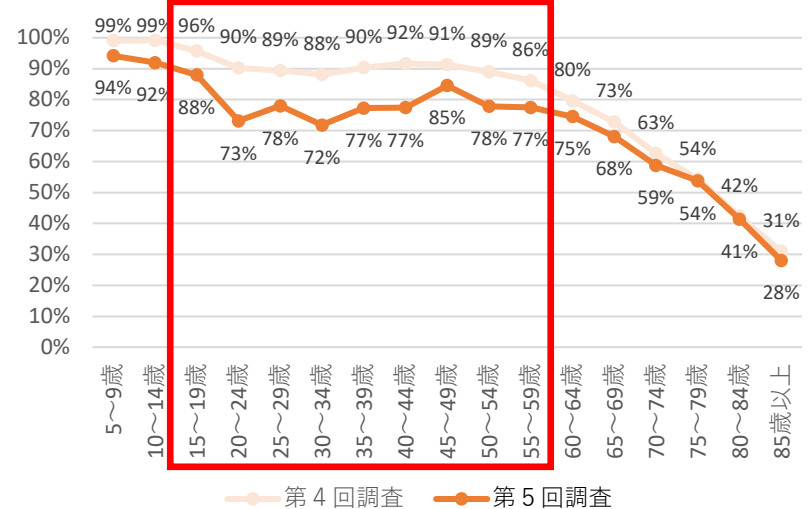
- 第5回調査は、男女ともに20～59歳で外出率が第4回調査時から顕著に低下している。

※本集計では第4回調査との比較を行うため、菊川市、掛川市の居住者は除き、集計を実施。

■ 年齢階層別の外出率の推移(男性)



■ 年齢階層別の外出率の推移(女性)



資料：第4回、第5回西遠都市圏パーソントリップ調査
(ただし、第5回は速報値)

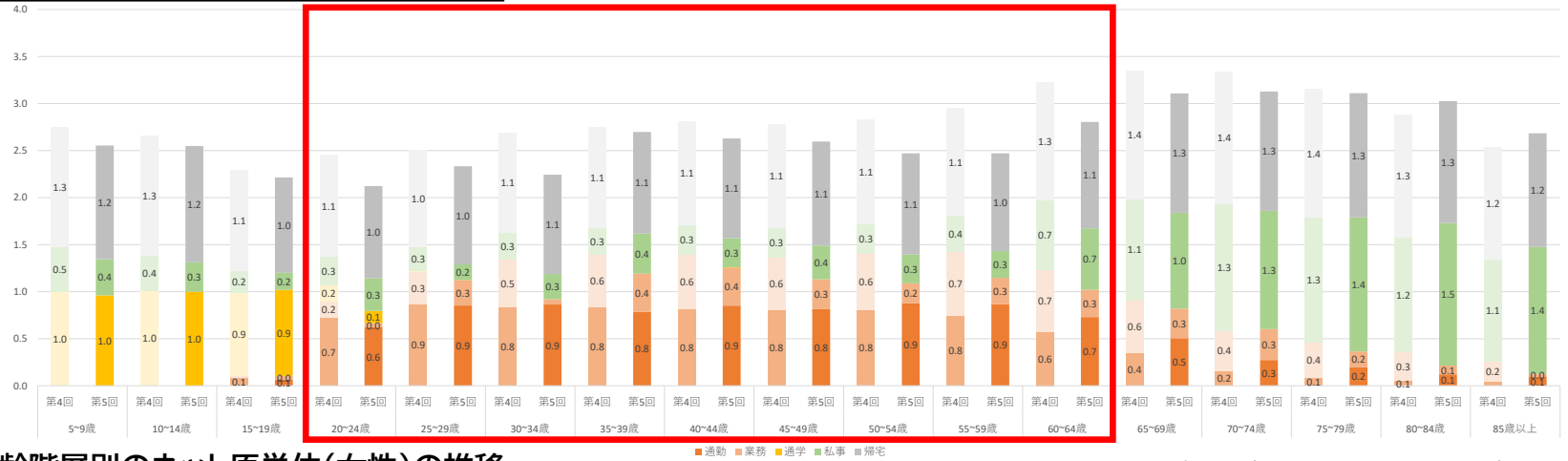
資料：第4回、第5回西遠都市圏パーソントリップ調査
(ただし、第5回は速報値)

1. 平日の活動の実態

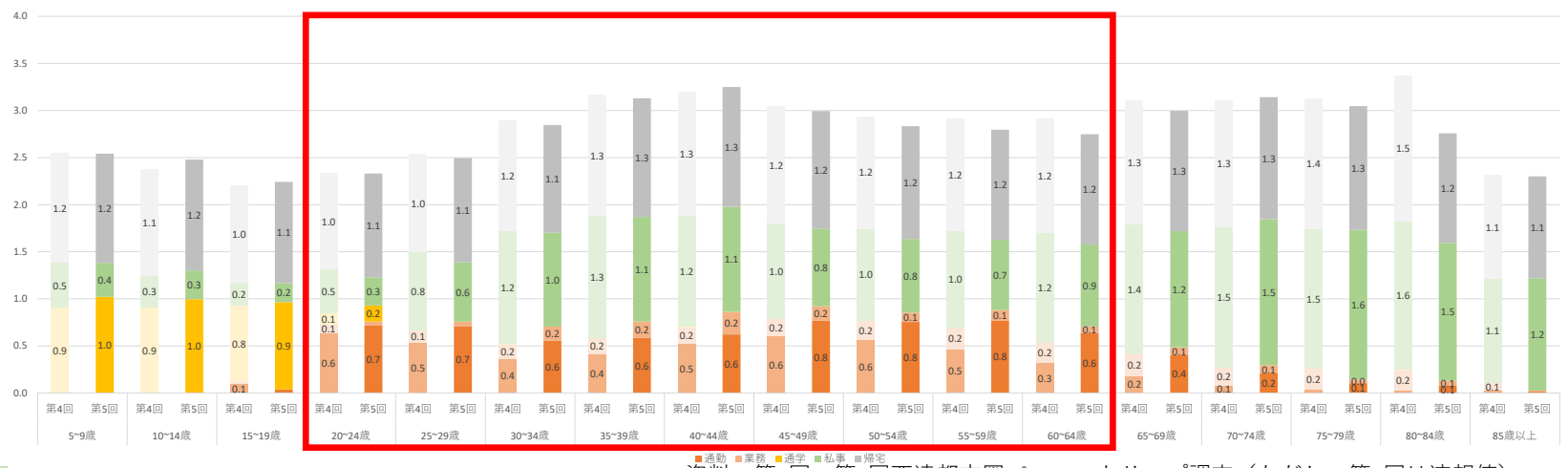
- 第4回調査に比べて、第5回調査では、業務系トリップが減少しており、特に就業者が多い20～64歳においての減少が大きくなっている。

※本集計では第4回調査との比較を行うため、菊川市、掛川市の居住者は除き、集計を実施。
 ※第5回調査は小サンプル調査であり、交通補正処理の対象である業務目的の貨物トリップが特定の層に偏るおそれがあること、ネット原単位の集計では各層の活動の違いをみるのが主な目的であることから、交通処理前の拡大係数を用いて集計を実施。

■年齢階層別のネット原単位(男性)の推移



■年齢階層別のネット原単位(女性)の推移



資料：第4回、第5回西遠都市圏パーソントリップ調査（ただし、第5回は速報値）

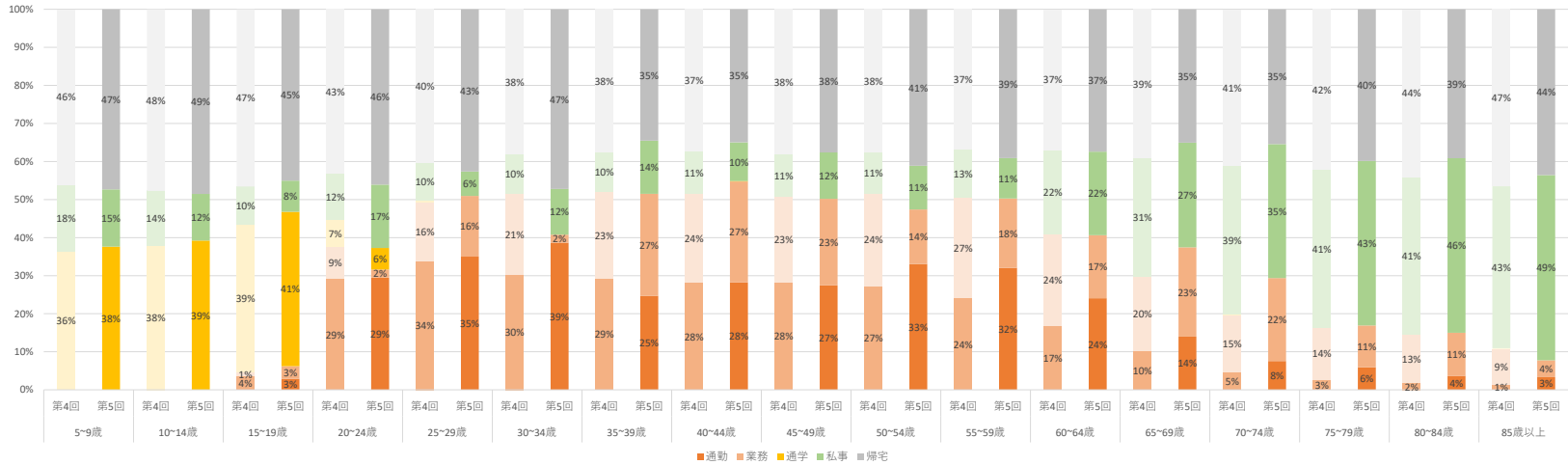
資料：第4回、第5回西遠都市圏パーソントリップ調査（ただし、第5回は速報値）

1. 平日の活動の実態

- 第4回調査に比べて、第5回調査では20～64歳で業務目的のトリップの構成比が減少。
- また、女性の25歳から64歳までで通勤トリップの構成比が増加し、私事トリップの構成比が減少。

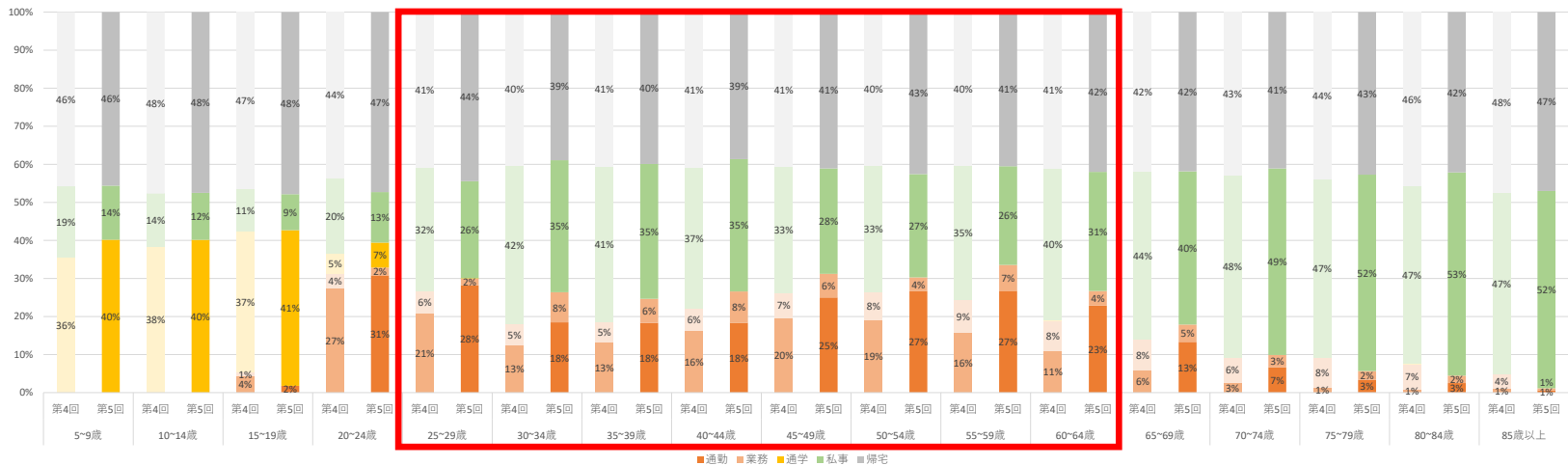
※本集計では第4回調査との比較を行うため、菊川市、掛川市の居住者は除き、集計を実施。

■年齢階層別の目的種類構成比(男性)の推移



■年齢階層別の目的種類構成比(女性)の推移

資料：第4回、第5回西遠都市圏パーソントリップ調査（ただし、第5回は速報値）



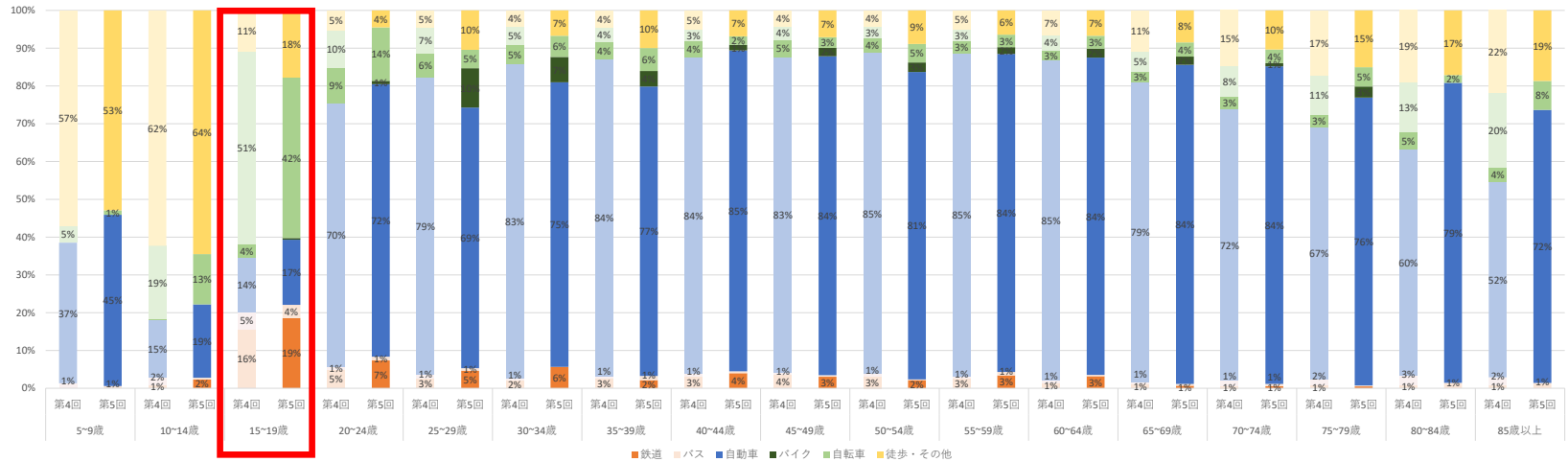
資料：第4回、第5回西遠都市圏パーソントリップ調査（ただし、第5回は速報値）

1. 平日の活動の実態

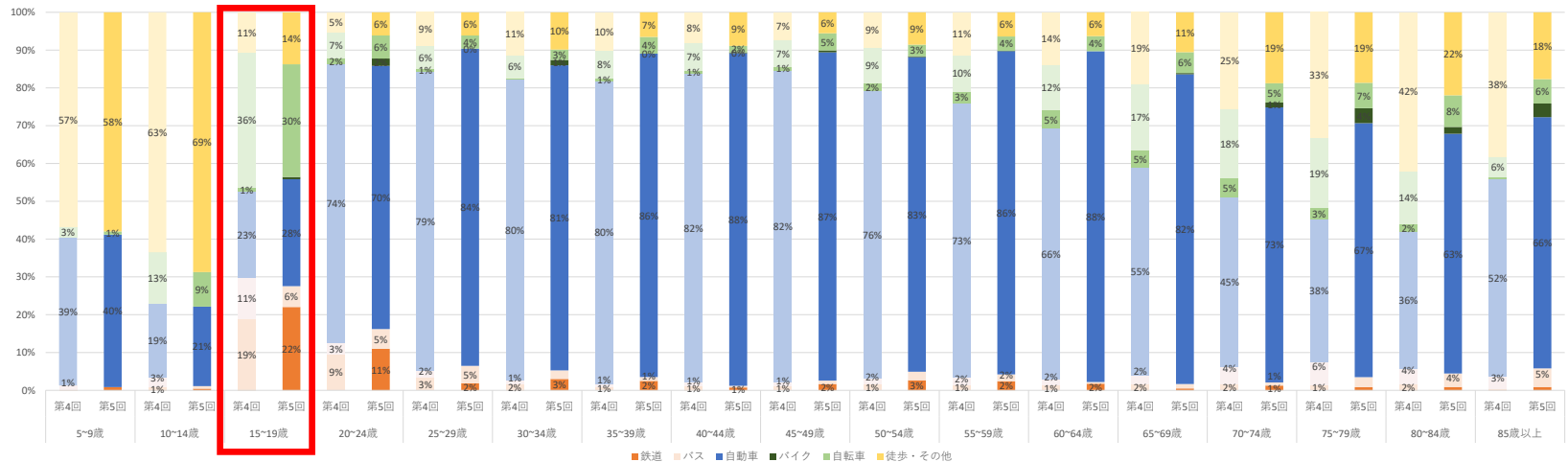
- 第4回調査、第5回調査ともに、通学割合が高い15～19歳においては、鉄道の利用割合が高くなっている。

※本集計では第4回調査との比較を行うため、菊川市、掛川市の居住者は除き、集計を実施。

■年齢階層別の代表交通手段構成比(男性)の推移



■年齢階層別の代表交通手段構成比(女性)の推移



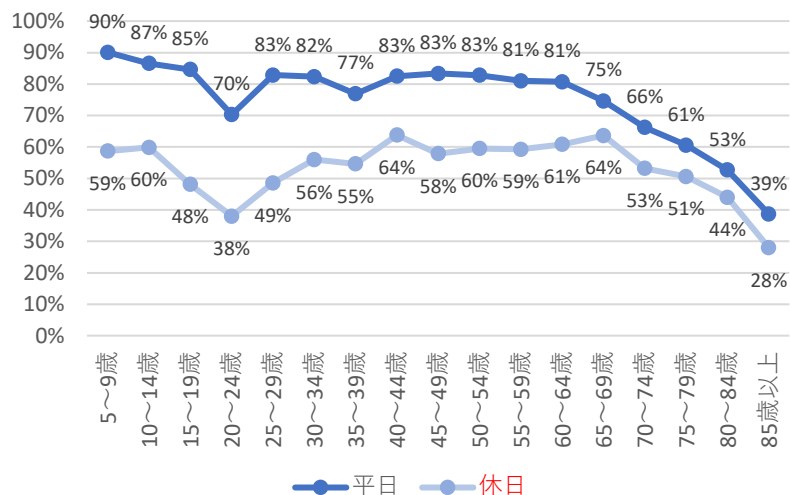
資料：第4回、第5回西遠都市圏パーソントリップ調査（ただし、第5回は速報値）

資料：第4回、第5回西遠都市圏パーソントリップ調査（ただし、第5回は速報値） 4

2. 休日の活動の実態

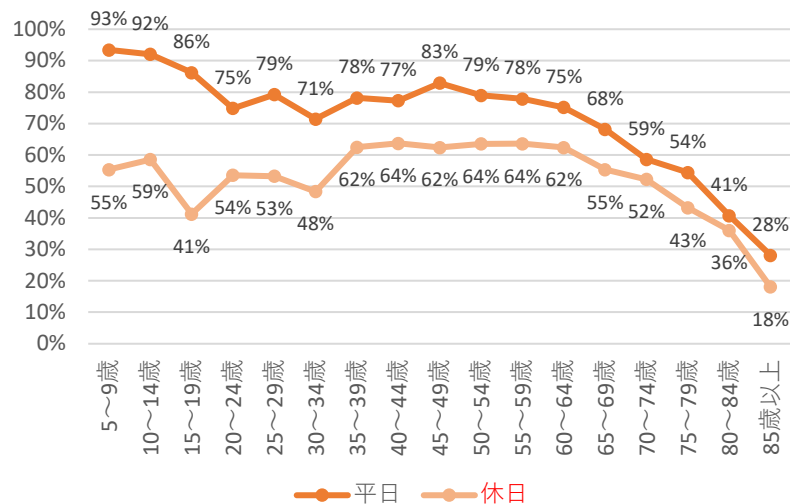
- 年齢別にみると、全年齢階層において休日の外出率が平日よりも低下している。

■平日休日別・年齢階層別の外出率(男性)



資料：第5回西遠都市圏パーソントリップ調査（速報値）

■平日休日別・年齢階層別の外出率(女性)



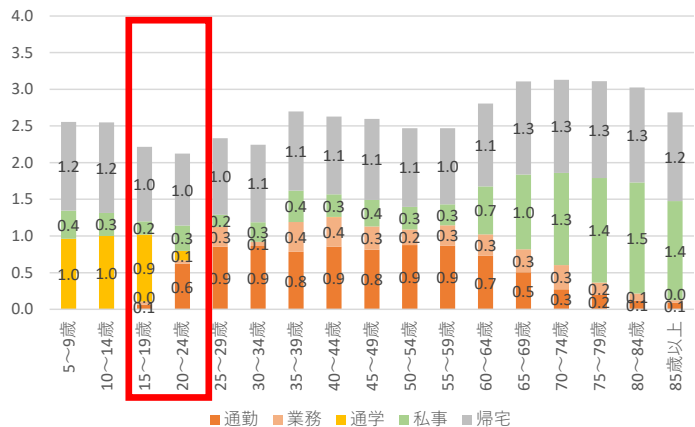
資料：第5回西遠都市圏パーソントリップ調査（速報値）

2. 休日の活動の実態

- 15～24歳において、平日休日および男女ともに他の年齢階層に比べてネット原単位が低い。

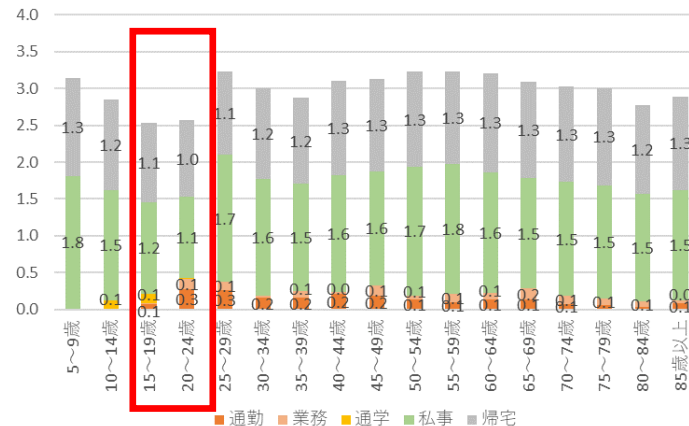
※第5回調査は小サンプル調査であり、交通補正処理の対象である業務目的の貨物トリップが特定の層に偏るおそれがあること、ネット原単位の集計では各層の活動の違いをみるのが主な目的であることから、交通処理前の拡大係数を用いて集計を実施。

■平日におけるネット原単位(男性)



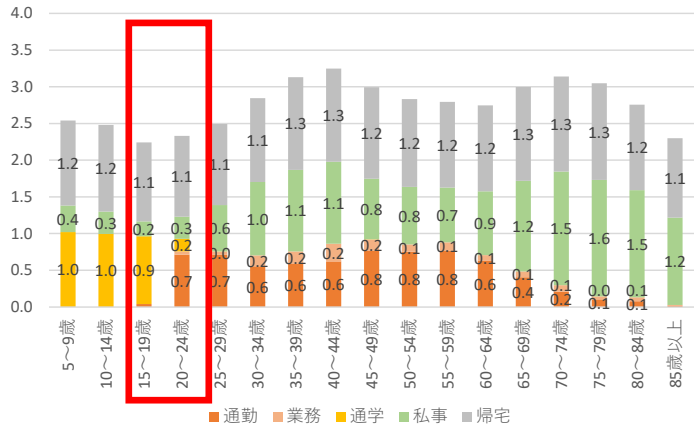
資料：第5回西遠都市圏パーソントリップ調査（速報値）

■休日におけるネット原単位(男性)



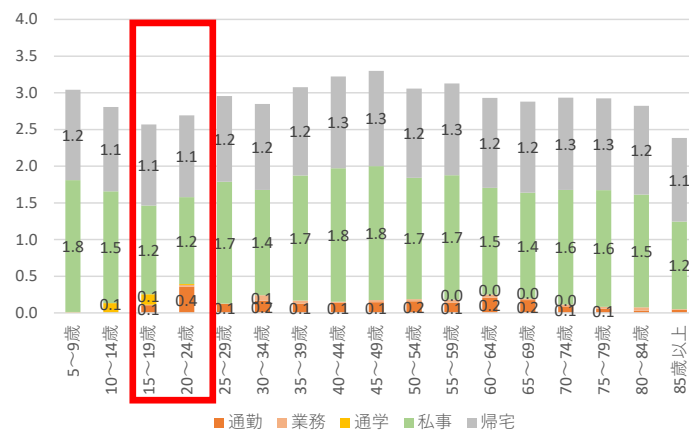
資料：第5回西遠都市圏パーソントリップ調査（速報値）

■平日におけるネット原単位(女性)



資料：第5回西遠都市圏パーソントリップ調査（速報値）

■休日におけるネット原単位(女性)



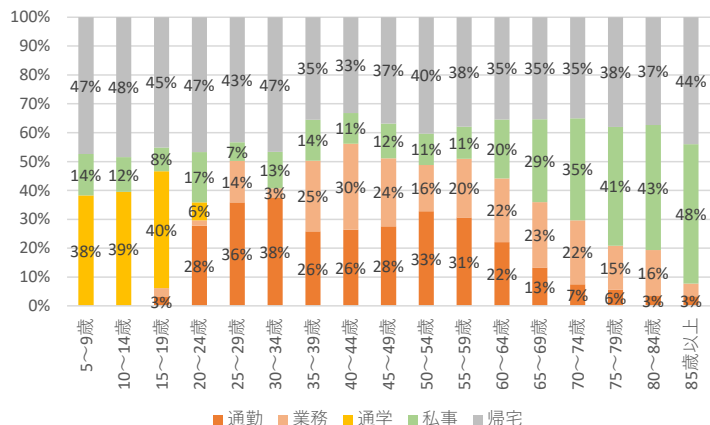
資料：第5回西遠都市圏パーソントリップ調査（速報値）

2. 休日の活動の実態

- 休日においては男女ともに私事の割合が増えることが確認できる。

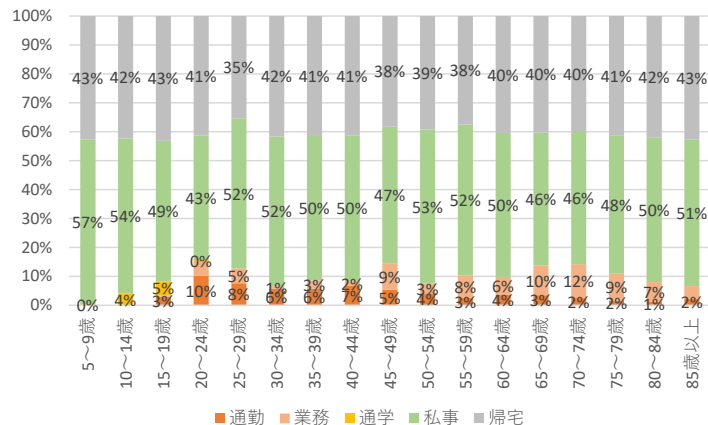
※対象都市圏を浜松市、磐田市、袋井市、森町、湖西市、掛川市、菊川市と定義し、出発地・到着地のいずれもが対象都市圏外のトリップは対象外として、集計を実施。

平日における目的種類構成比(男性)



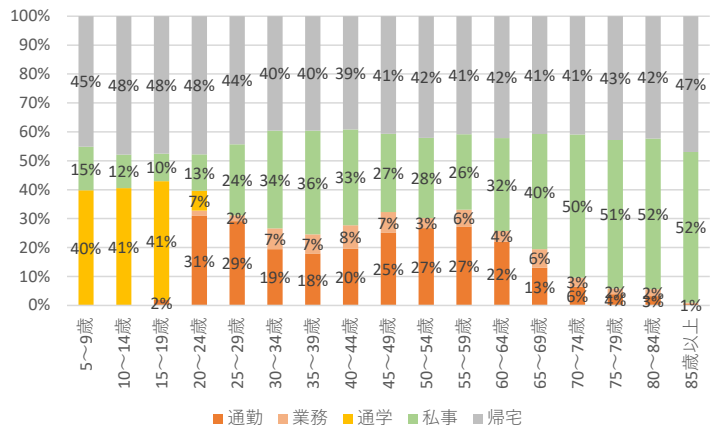
資料：第5回西遠都市圏パーソントリップ調査（速報値）

休日における目的種類構成比(男性)



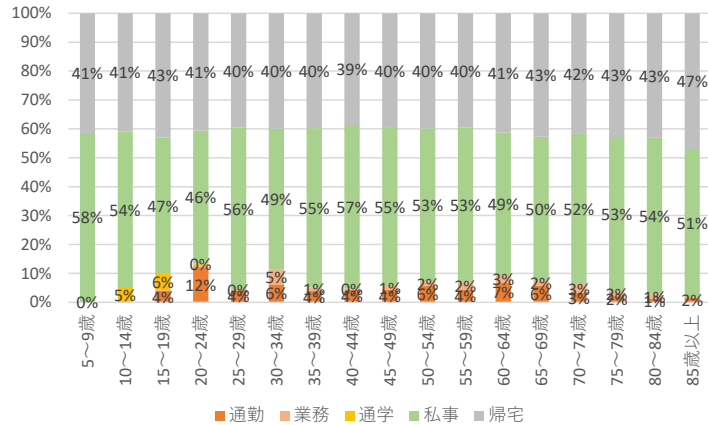
資料：第5回西遠都市圏パーソントリップ調査（速報値）

平日における目的種類構成比(女性)



資料：第5回西遠都市圏パーソントリップ調査（速報値）

休日における目的種類構成比(女性)



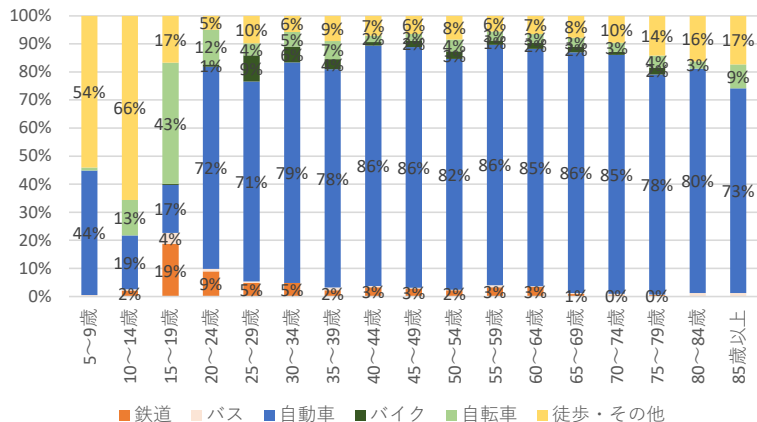
資料：第5回西遠都市圏パーソントリップ調査（速報値）

2. 休日の活動の実態

- 休日においてはほぼすべての年齢階層において自動車利用の割合が高くなる。

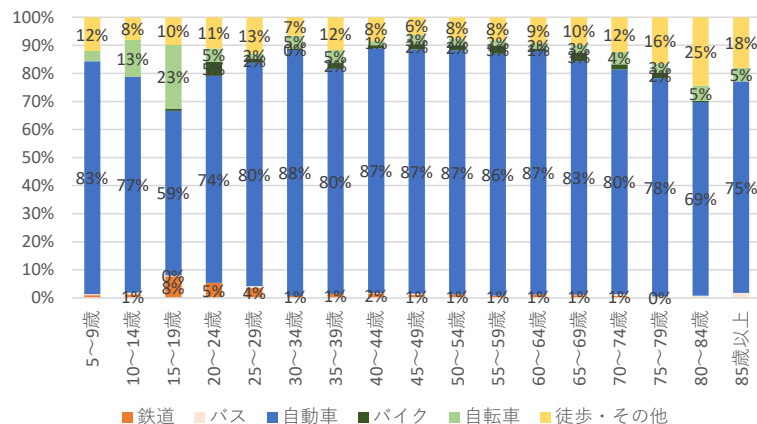
※対象都市圏を浜松市、磐田市、袋井市、森町、湖西市、掛川市、菊川市と定義し、出発地・到着地のいずれもが対象都市圏外のトリップは対象外として、集計を実施。

■平日における代表交通手段構成比(男性)



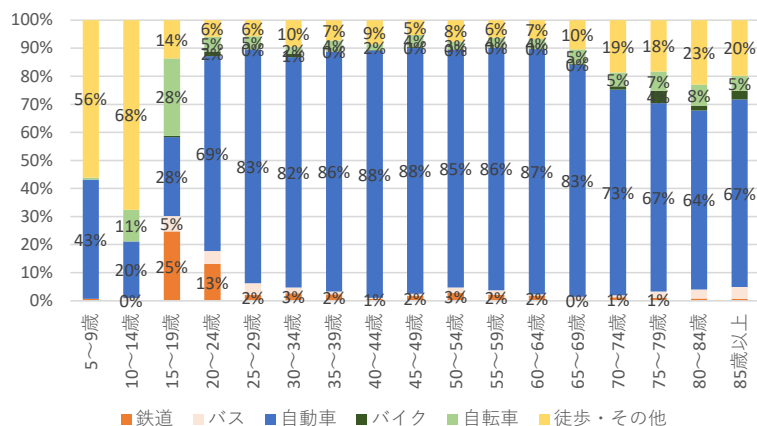
資料：第5回西遠都市圏パーソントリップ調査（速報値）

■休日における代表交通手段構成比(男性)



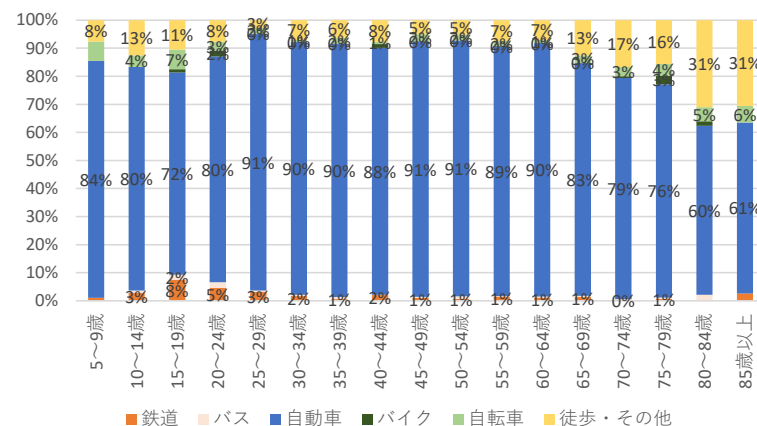
資料：第5回西遠都市圏パーソントリップ調査（速報値）

■平日における代表交通手段構成比(女性)



資料：第5回西遠都市圏パーソントリップ調査（速報値）

■休日における代表交通手段構成比(女性)

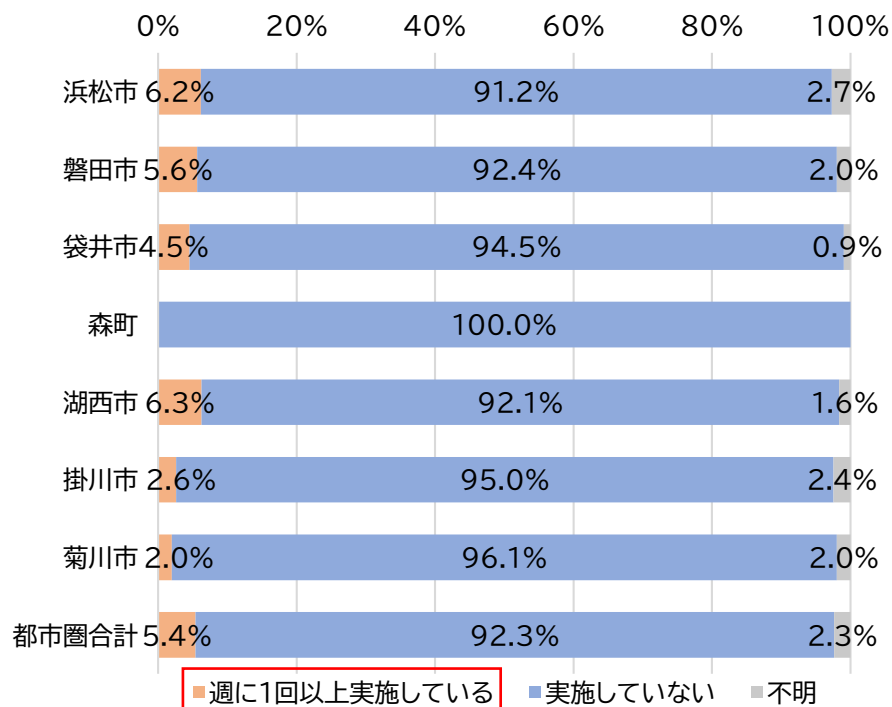


資料：第5回西遠都市圏パーソントリップ調査（速報値）

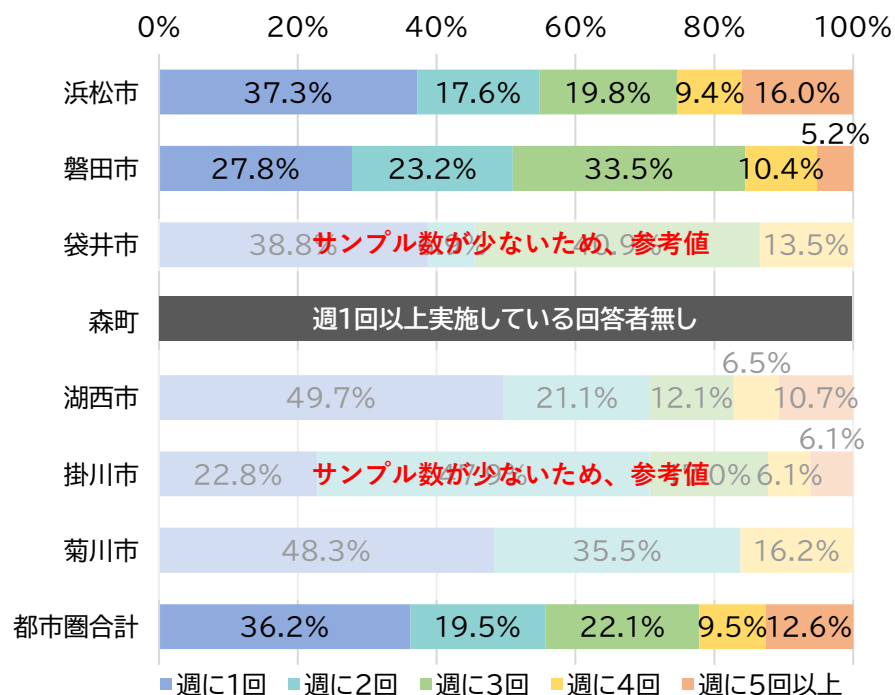
3. テレワークの実施実態

・ テレワークを実施している従業者は西遠都市圏内では1割に満たない。

■平日における市町別のテレワークの実施有無



■平日における市町別のテレワークを実施している人の実施頻度



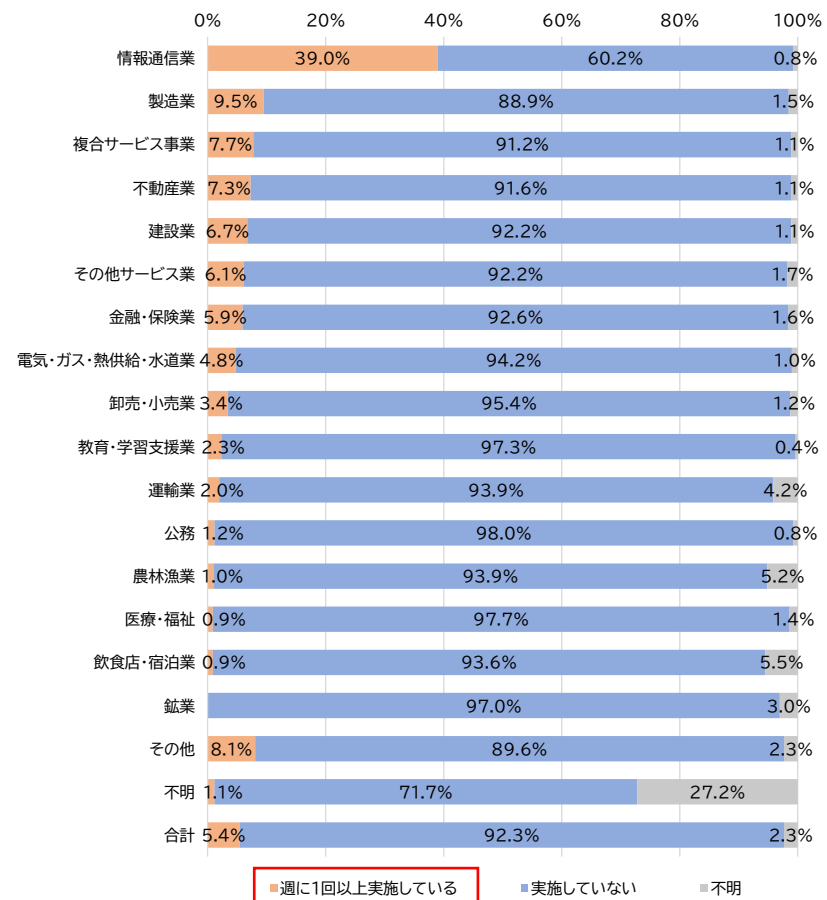
資料：第5回西遠都市圏パーソントリップ調査（速報値）

資料：第5回西遠都市圏パーソントリップ調査（速報値）

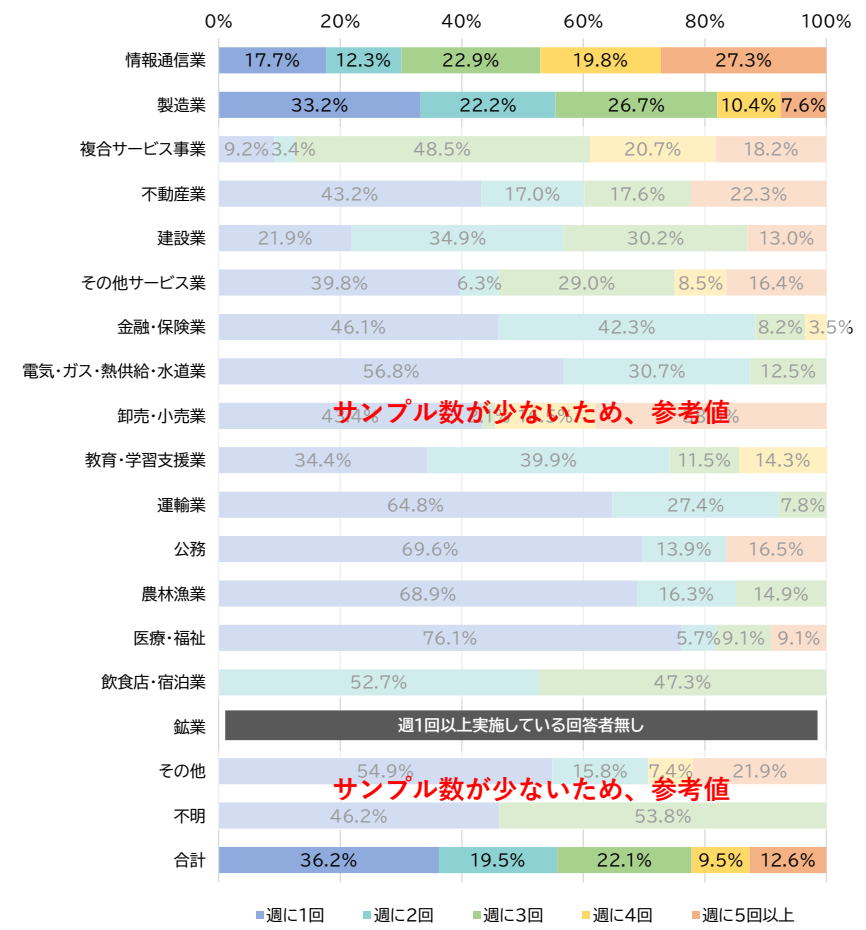
3. テレワークの実施実態

- 産業別にはテレワークとの親和性が高い「情報通信業」での実施割合が最も高い。
- テレワーク頻度もテレワーク実施率が高い産業において高い傾向にある。

■平日における産業別のテレワークの実施有無



■平日における産業別のテレワークを実施している人の実施頻度



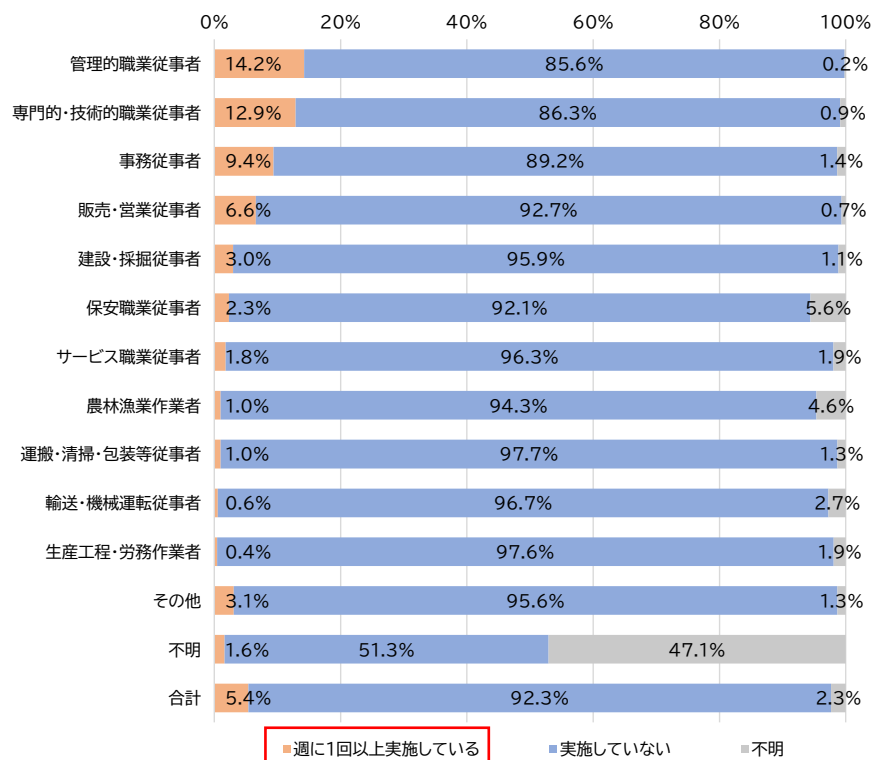
資料：第5回西遠都市圏パーソントリップ調査（速報値）

資料：第5回西遠都市圏パーソントリップ調査（速報値）

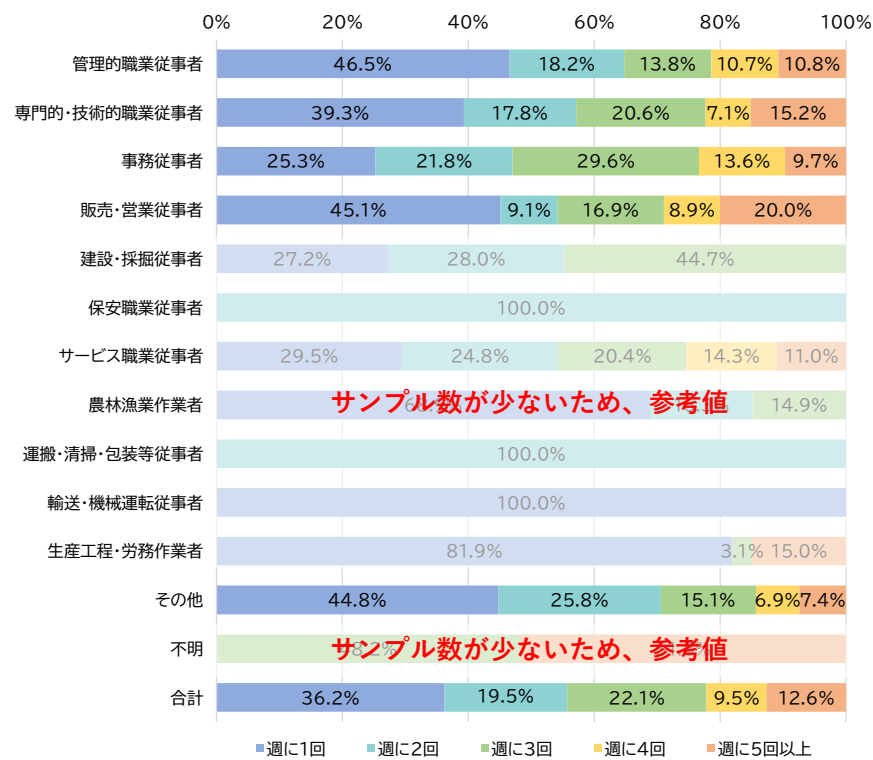
3. テレワークの実施実態

- 仕事の内容別では管理的職業従事者や専門的・技術的従業者、事務従事者、販売・営業従業者の順でテレワークの実施率が高い。

■平日における仕事の内容別のテレワークの実施有無



■平日における仕事の内容別のテレワークを実施している人の実施頻度



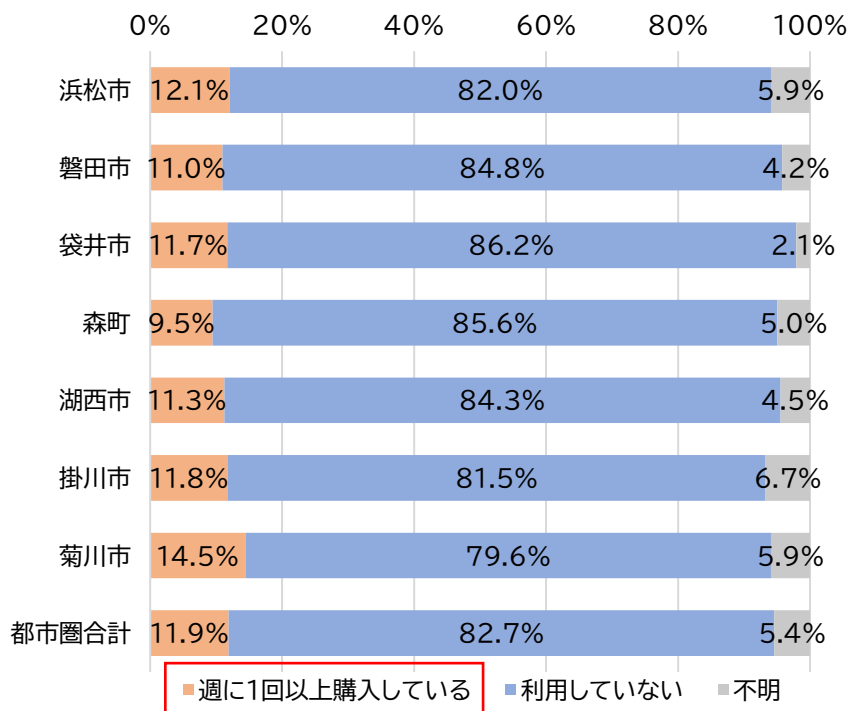
資料：第5回西遠都市圏パーソントリップ調査（速報値）

資料：第5回西遠都市圏パーソントリップ調査（速報値）

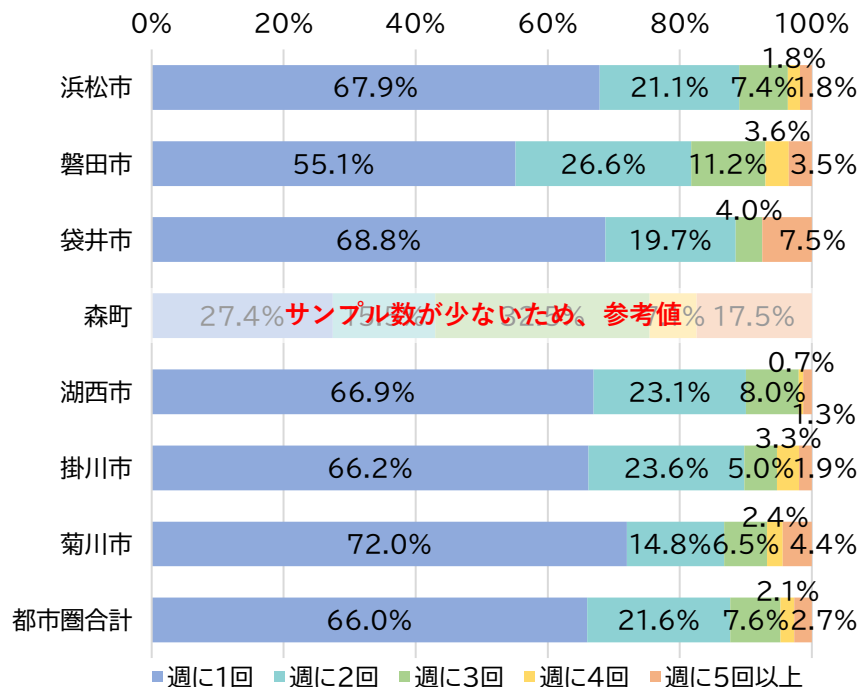
4. オンラインショッピングの利用実態【日用品の買い物】

- オンラインショッピングで日用品を週1回以上購入している人は、西遠都市圏内では1割程度存在する。
- 週1回以上購入している利用者を市町別に見ると、森町における利用頻度が他市と比較して高い。

■平日における市町別のオンラインショッピングでの日用品の購入有無



■平日における市町別のオンラインショッピングで日用品の購入をしている人の利用頻度



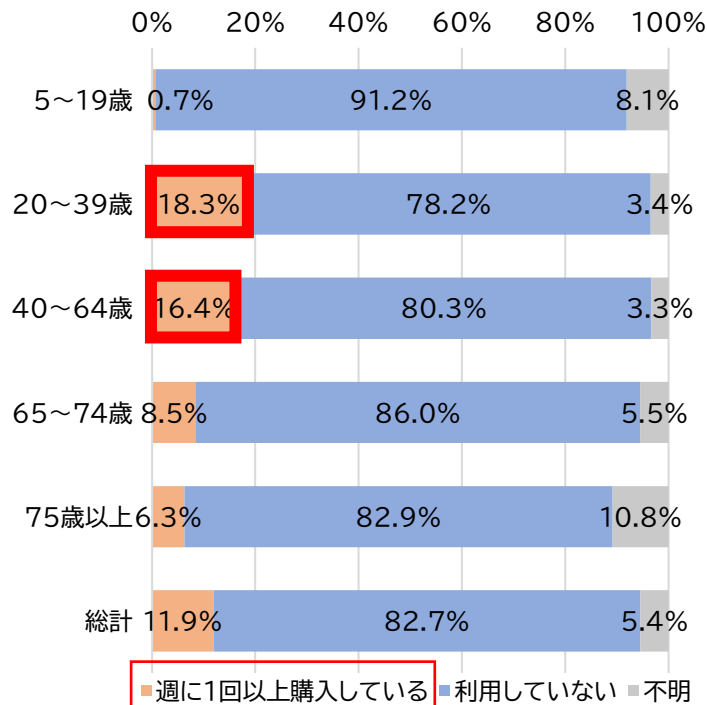
資料：第5回西遠都市圏パーソントリップ調査（速報値）

資料：第5回西遠都市圏パーソントリップ調査（速報値）

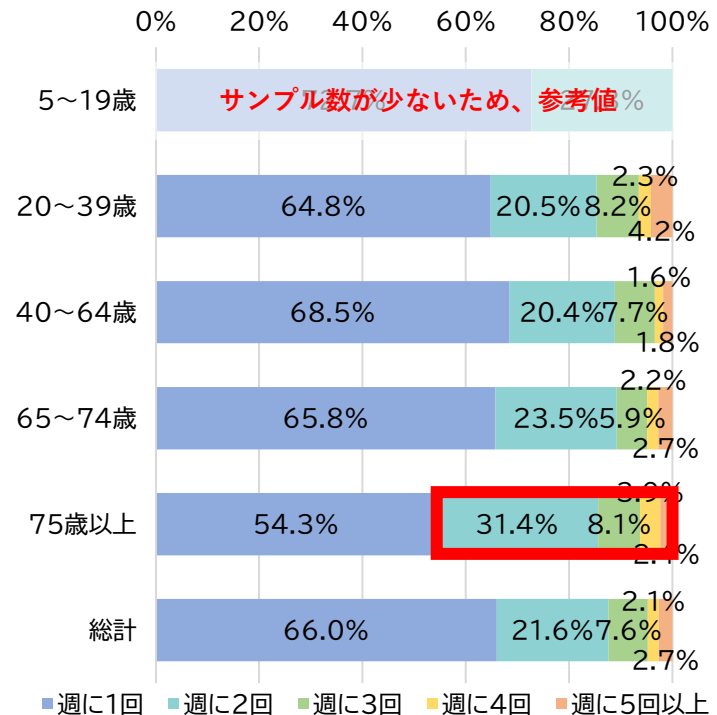
4. オンラインショッピングの利用実態【日用品の買い物】

- 20～64歳でオンラインショッピングで週1回以上日用品を購入する割合が高くなっている。
- 週1回以上購入している利用者を年齢階層別に見ると、75歳以上の利用頻度が他の世代と比較して僅かながら高い。

■平日における年齢階層別のオンラインショッピングでの日用品の購入有無



■平日における年齢階層別のオンラインショッピングで日用品の購入をしている人の利用頻度



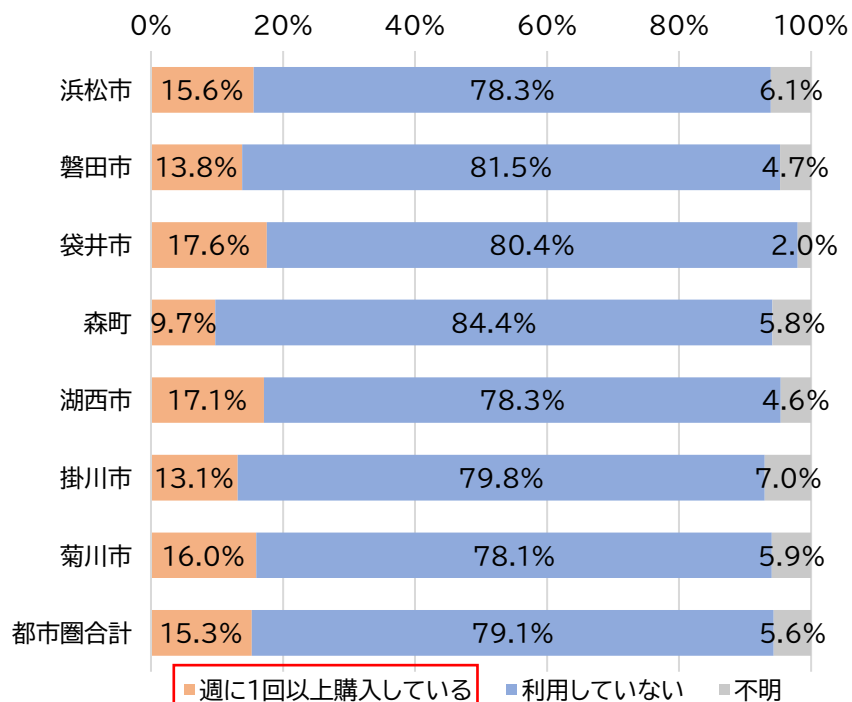
資料：第5回西遠都市圏パーソントリップ調査（速報値）

資料：第5回西遠都市圏パーソントリップ調査（速報値）

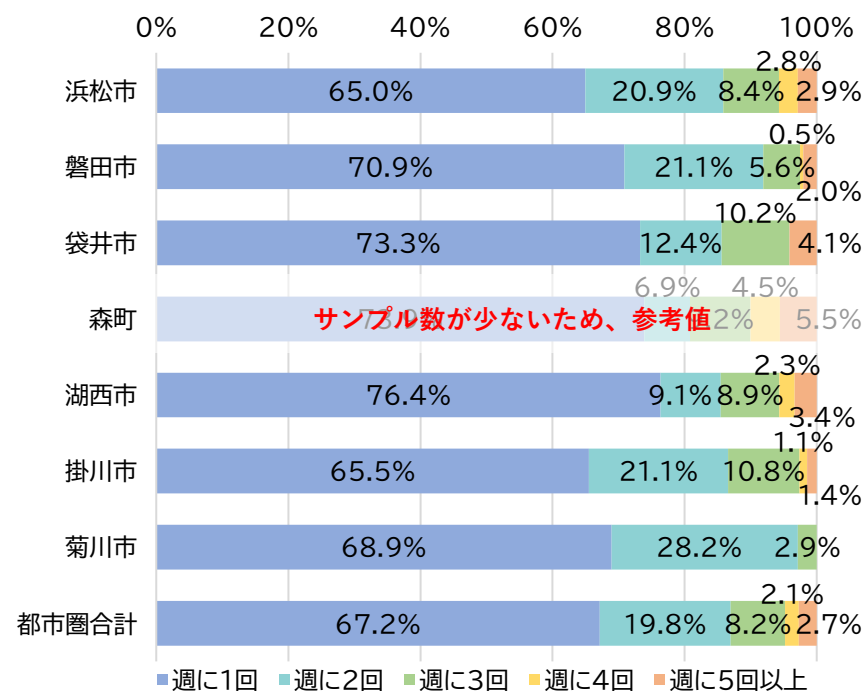
5. オンラインショッピングの利用実態【日用品以外の買い物】

・ オンラインショッピングで日用品以外を週1回以上購入している人は、西遠都市圏内では1割強存在する。

■平日における市町別のオンラインショッピングでの日用品以外の購入有無



■平日における市町別のオンラインショッピングで日用品以外の購入をしている人の利用頻度



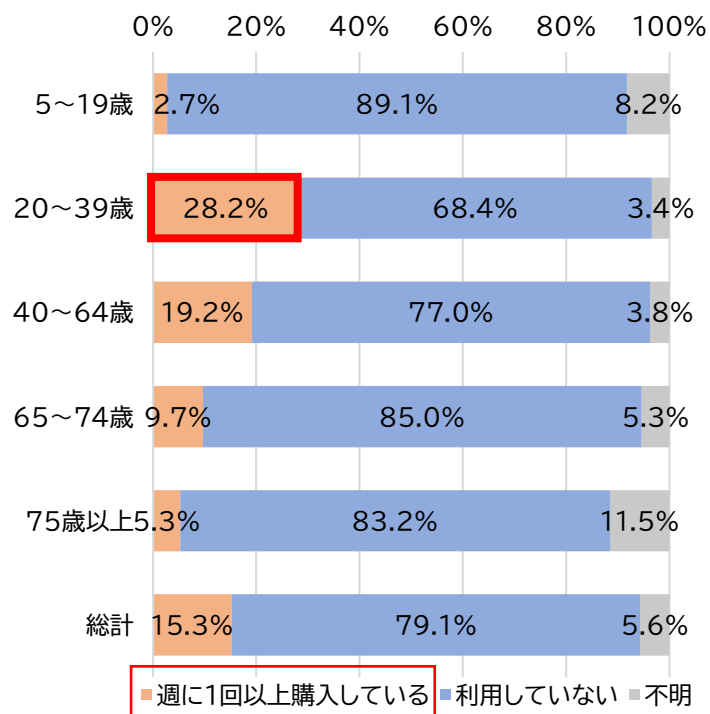
資料：第5回西遠都市圏パーソントリップ調査（速報値）

資料：第5回西遠都市圏パーソントリップ調査（速報値）

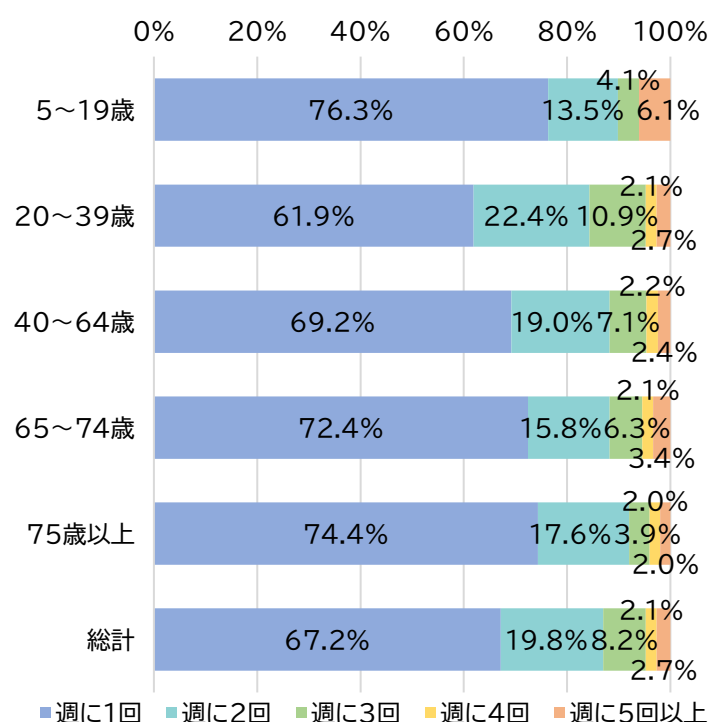
5. オンラインショッピングの利用実態【日用品以外の買い物】

• 20～39歳で、オンラインショッピングで週1回以上日用品以外の買い物をを行っている割合が最も高い。

■平日における年齢階層別のオンラインショッピングでの日用品以外の購入有無



■平日における年齢階層別のオンラインショッピングで日用品以外の購入をしている人の利用頻度



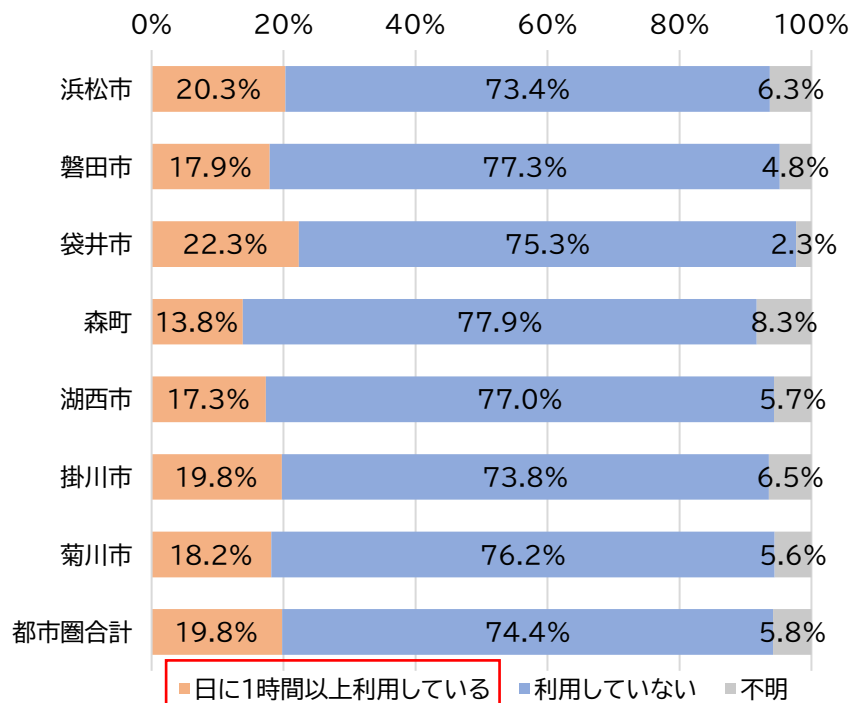
資料：第5回西遠都市圏パーソントリップ調査（速報値）

資料：第5回西遠都市圏パーソントリップ調査（速報値）

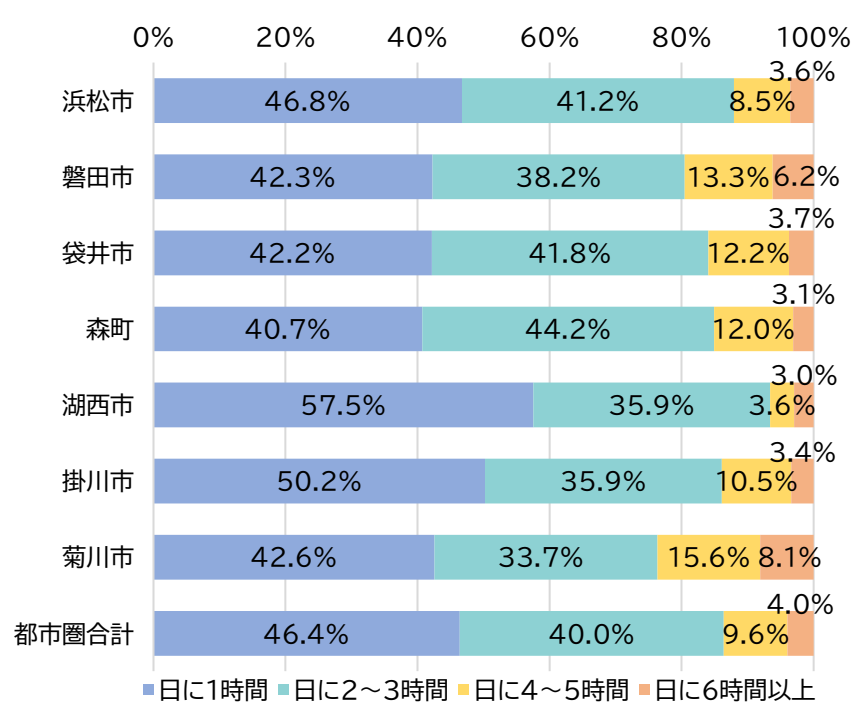
6. デジタルコンテンツの利用実態

- デジタルコンテンツを日に1時間以上利用している人は、西遠都市圏内では2割程度存在する。

■平日における市町別のデジタルコンテンツの利用有無



■平日における市町別のデジタルコンテンツを利用している人の利用頻度



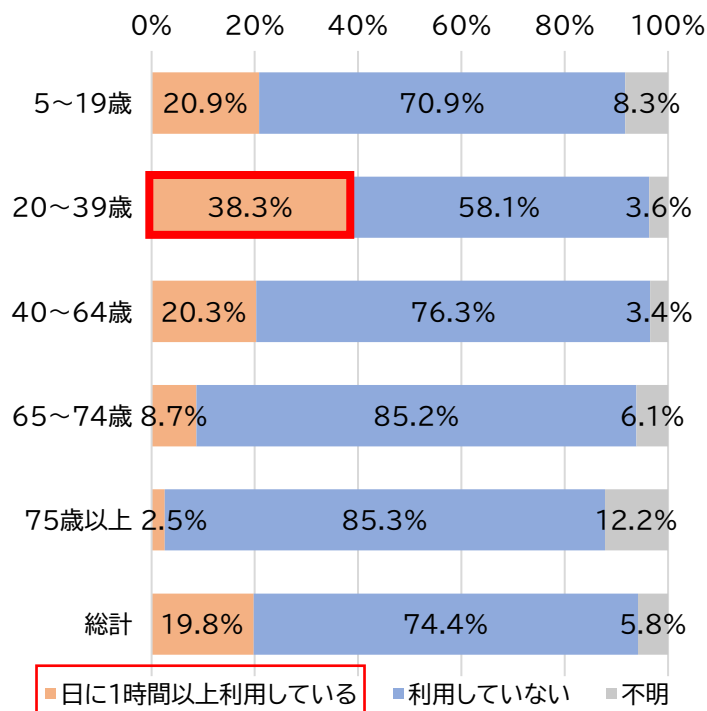
資料：第5回西遠都市圏パーソントリップ調査（速報値）

資料：第5回西遠都市圏パーソントリップ調査（速報値）

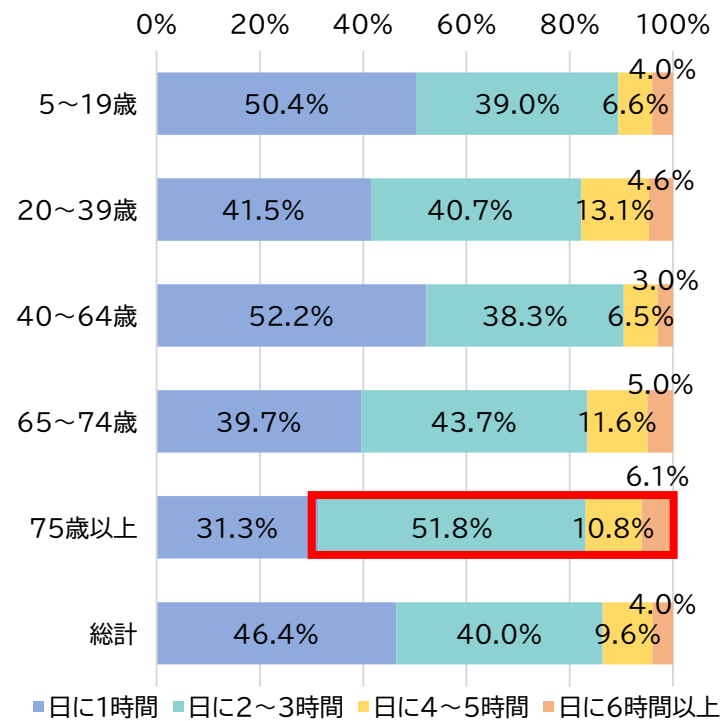
6. デジタルコンテンツの利用実態

- 20～39歳で、デジタルコンテンツを日に1時間以上利用している割合が最も高い。
- 日に1時間以上利用している人を年齢階層別に見ると、75歳以上が利用時間が最も長くなる傾向。

■平日における年齢階層別のデジタルコンテンツの利用有無



■平日における年齢階層別のデジタルコンテンツを利用している人の利用頻度



資料：第5回西遠都市圏パーソントリップ調査（速報値）

資料：第5回西遠都市圏パーソントリップ調査（速報値）